

# Ökuhraði á þjóðvegum 2004 – 2010

Skúli Þórðarson  
13. desember 2010

## 1. Bakgrunnur

Þessi samantekt er unnin af Vegsýn fyrir Umferðardeild Vegagerðarinnar. Hér eru teknar saman niðurstöður úr hraðamælingum skv. umferðargreinum<sup>1</sup> Vegagerðarinnar á völdum stöðum. Mælistaðirnir eru 14 talsins, þar af 2 á höfuðborgarsvæðinu, 10 á Hringvegi utan þéttbýlis og tveir utan Hringveggar (Tafla 1).

Unnið er með meðalhraða og V85<sup>2</sup> hraða í frjálssu<sup>3</sup> umferðarflæði en einnig er tekið saman hlutfall ökutækja sem aka hraðar en 30 km/klst yfir leyfilegum hámarkshraða. Birt er yfirlit fyrir vetrarumferð (desember til mars) og sumarumferð (júní til september), í samræmi við þau tímabil sem skilgreina vetrardagsumferð, VDU, og sumardagsumferð, SDU, í umferðartalningum Vegagerðarinnar. Þessu blaði fylgir mánaðayfirlit í sér skjali.

Tafla 1. Yfirlit mælistaða.

Vegnúmer og kafli	Stöðvarnafn	Leyfilegur hámarksökuhraði
<i>Innan þéttbýlis á höfuðborgarsvæðinu</i>		
49-01	Nesbraut ofan Ártúnsbrekku	80
41-12	Reykjanesbraut bensinstöð v/Dalveg	70 <sup>4</sup>
<i>Á Hringvegi</i>		
1-a6	Eldhraun	90
1-b5	Pétursey	90
1-d8	Hellisheiði	90
1-f5	Vesturlandsvegur við Árvelli	90
1-g4	Hafnarmelar	90
1-h1	Hvassafell í Norðurárdal	90
1-k2	Hrútafjörður	90
1-k7	Gljúfurá í Húnavatnssýslu	90
1-m3	Langidalur	90
1-p2	Öxnadalur	90
<i>Aðrir mælistaðir utan þéttbýlis</i>		
54-06	Snæfellsnesvegur við Eiðhús	90
92-03	Norðfjarðarvegur um Fagradal	90

<sup>1</sup> Einar Pálsson hjá Þjónustudeild Vegagerðarinnar útvegaði gögn frá umferðargreinum.

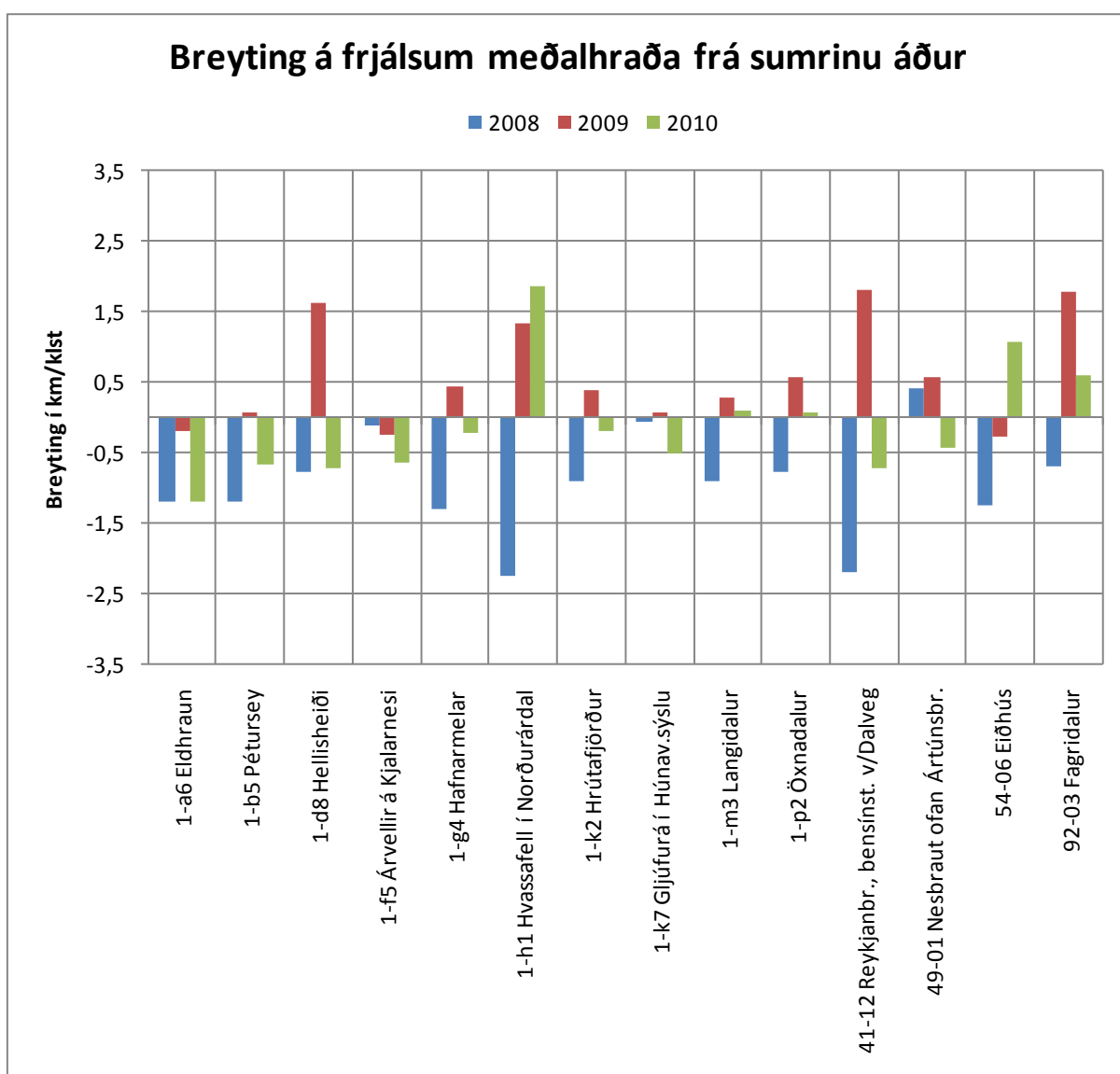
<sup>2</sup> V85 er sá hraði sem 85% ökumanna halda sig innan við.

<sup>3</sup> Umferðarhraði í frjálssu flæði er skilgreindur þegar bil milli ökutækja og umferðarmagn er með því móti að reiknað er með að hver ökumaður velji sinn ökuhraða.

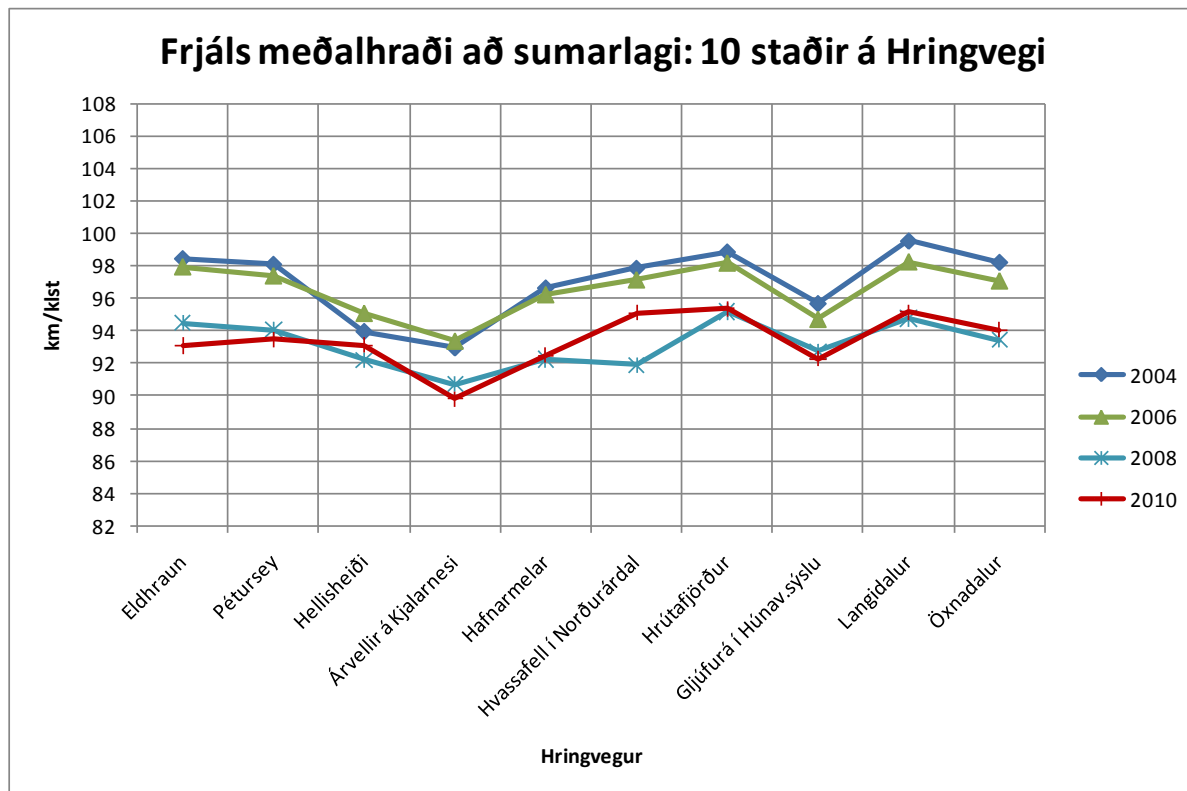
<sup>4</sup> Leyfilegur hámarkshraði var hækkaður í 80 km/klst frá 16. september. Hér er tekið mið af 70 km/klst fyrir allt tímabilið júní t.o.m. september.

## 2. Niðurstöður

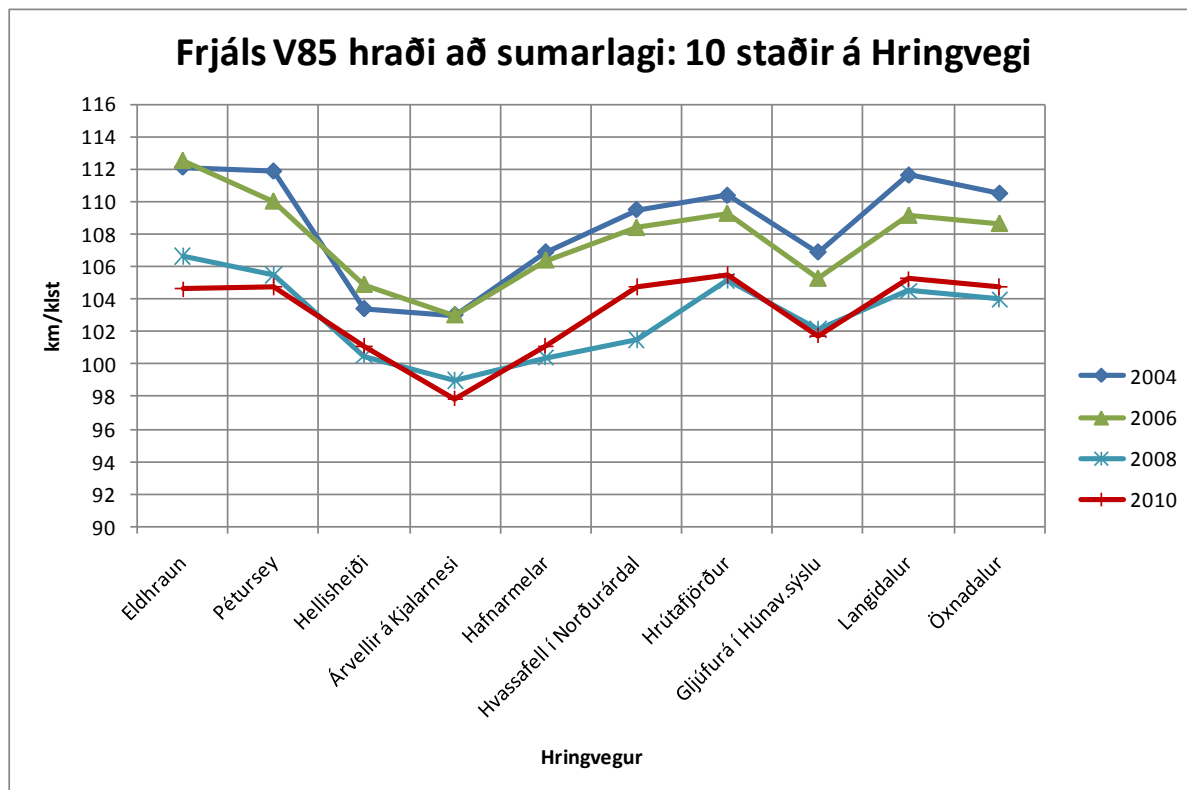
Umferðarhraði að vetrarlagi er mjög háður veðri og því er hann ekki lagður til grundavallar við athugun á hraðabreytingum milli ára. Hraði sumarið 2010 hefur lækkað lítið eitt á flestum mælistaðanna frá sumrinu 2009 (Mynd 1 og Tafla 2). Þróunin bendir til þess að ökuhraði hafi lækkað jafnt og þétt frá 2004 til 2008 og hefur staðið í stað síðan. Þrír mælistaðir skera sig þó úr hvað varðar hækkun á meðalhraða frá fyrra ári, Hvassafell (+1,9 km/klst), Eiðhús (+1,1 km/klst) og Fagridalur (+0,6km/klst). Þetta er annað árið í röð sem ökuhraði að sumarlagi hækkar milli ára við Hvassafell og Fagradal, en hraði við Eiðhús hækkar núna en lækkaði hins vegar í fyrra. Þá hefur viðsnúningur átt sér stað á Hellisheiði og á Reykjanesbraut við Dalveg en þar hafði hraði lækkað í fyrra en lækkar í ár.



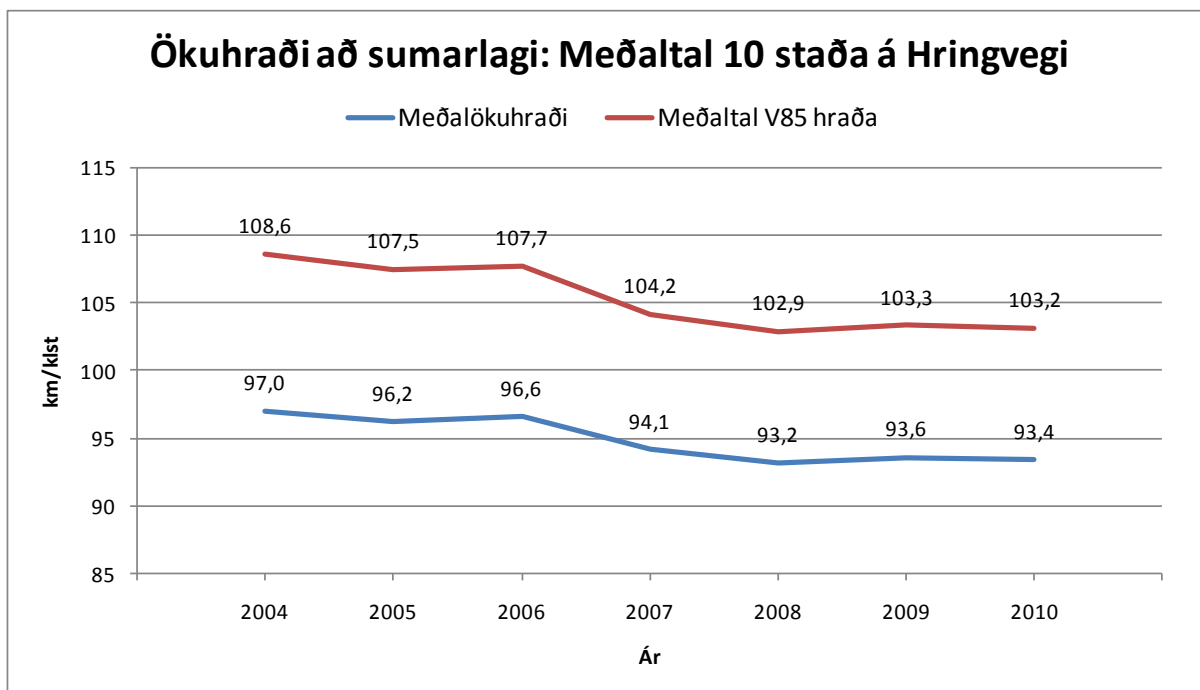
Mynd 1. Breyting á frjálsum meðalökuhraða frá fyrra sumri. Hver súla táknar breytingu frá sumrinu áður.



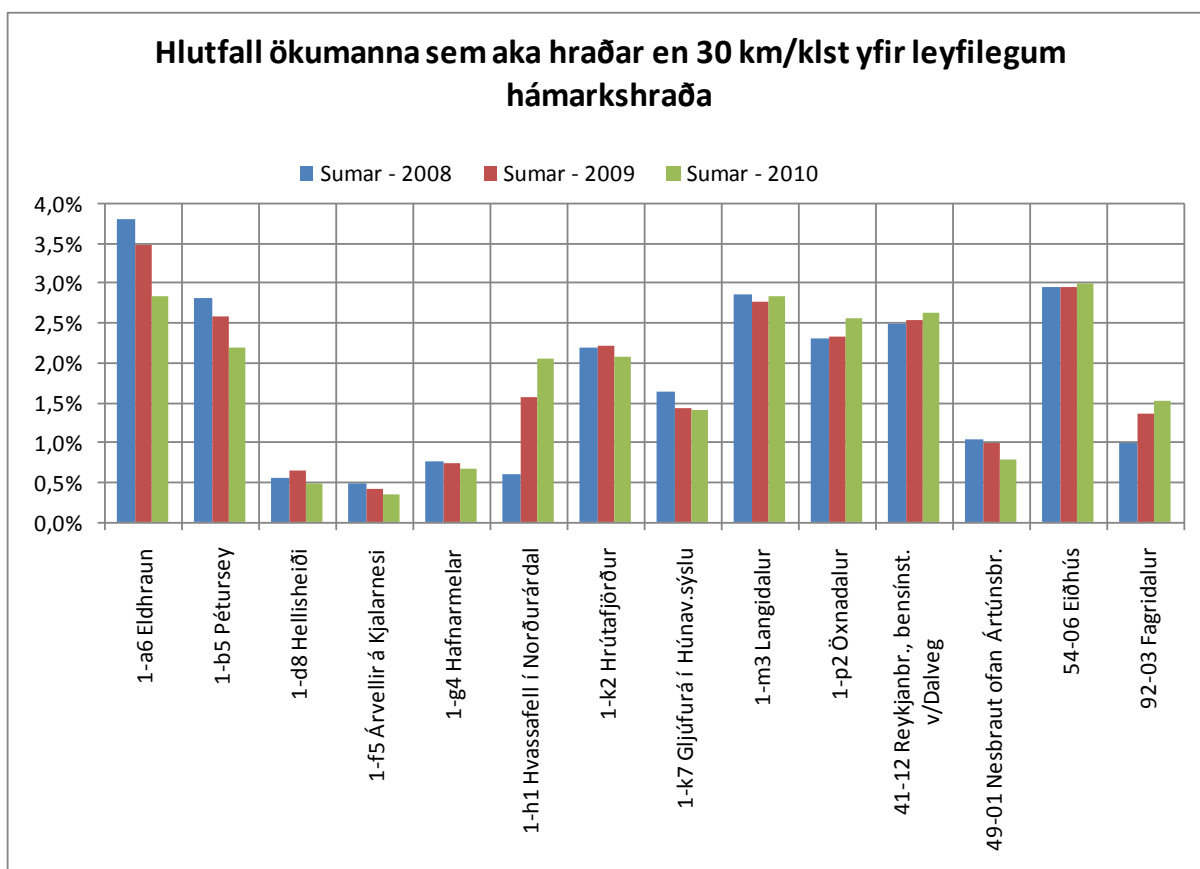
Mynd 2. Frjáls meðalhraði á 10 stöðum á Hringvegi sumrin 2004 til 2010.



Mynd 3. Frjáls V85 hraði á 10 stöðum á Hringvegi sumrin 2004 til 2010.



Mynd 4. Meðaltal ökuhraða að sumarlagi á 10 stöðum á Hringvegi 2004 – 2010.



Mynd 5. Hlutfall ökumanna sem aka hraðar en 30 km/klst yfir leyfilegum hámarkshraða.

### 3. Samantekt niðurstaðna

- Meðalökuhraði og V85-hraði á 10 stöðum á Hringvegi hefur lækkað sumarið 2010 í samanburði við sumarið 2009:
  - Meðalökuhraði í frjálsum flæði - 0,2 km/klst
  - V85-hraði í frjálsum flæði - 0,1 km/klst
- Ökuhraði við Hvassafell og á Fagradal hækkar annað árið í röð. Skýringarnar eru e.t.v. þær að við Hvassafell hefur vegur verið endurbyggður, og á Fagradal hefur þungaumferð vegna framkvæmda við álver dregist verulega saman frá árinu 2008.
- Talsverð hækkun verður við Eiðhús (+1,1 km/klst) án þess að viðhlítandi skýringar finnist í fljótu bragði. Þarna er núna sá staður þar sem hlutfallslega flestir ökumenn aka á meira en 30 km/klst hraða yfir leyfilegum hámarkshraða, eða 3,0 % (Tafla 3). Veturinn 2009 – 2010 var ökuhraði sérstaklega hár þarna, og áðurnefnt hlutfall var 4,5 %.
- Innan þéttbýlis lækkaði meðalhraði á báðum mælistöðunum, um 0,7 km/klst á Reykjanesbraut hjá bensínstöð við Dalveg og um 0,4 km/klst á Nesbraut ofan Ártúnsbrekku.
- Að meðaltali (14 mælistaðir) hefur hlutfall ökumanna sem aka hraðar en 30 km/klst nánast staðið í stað síðan sumarið 2008. Lækkun hefur orðið úr 3,8 % sumarið 2004 í 1,8 % sumarið 2010.

## Viðauki

Tafla 2 Breytingar á frjálsum meðalökuhraða frá fyrra sumri. Litaskil: rautt fyrir hækkun, gult fyrir óbreytt ástand og grænt fyrir lækkun.

Mælistaður	2005	2006	2007	2008	2009	2010	2004-2010
1-a6 Eldhraun	-0,7	0,2	-2,3	-1,2	-0,2	-1,2	-5,4
1-b5 Pétursey	-0,7	0,0	-2,1	-1,2	0,1	-0,7	-4,7
1-d8 Hellisheiði	-0,2	1,3	-2,1	-0,8	1,6	-0,7	-0,8
1-f5 Árvellir á Kjalarnesi	0,9	-0,4	-2,6	-0,1	-0,2	-0,6	-3,1
1-g4 Hafnarmelar	-0,9	0,5	-2,7	-1,3	0,5	-0,2	-4,2
1-h1 Hvassafell í Norðurárdal	-0,8	0,1	-3,0	-2,2	1,3	1,9	-2,7
1-k2 Hrútafjörður	-1,0	0,3	-2,1	-0,9	0,4	-0,2	-3,5
1-k7 Gljúfurá í Húnav.sýslu	-1,0	0,1	-2,0	-0,1	0,1	-0,5	-3,4
1-m3 Langidalur	-1,4	0,1	-2,6	-0,9	0,3	0,1	-4,4
1-p2 Öxnadalur	-2,6	1,5	-2,9	-0,8	0,6	0,1	-4,2
41-12 Reykjanbr.v/Dalveg	-0,1	0,2	-2,4	-2,2	1,8	-0,7	-3,3
49-01 Nesbraut ofan Ártúnsbr.	1,7	-2,0	1,5	0,4	0,6	-0,4	1,8
54-06 Eiðhús	-0,3	-0,1	-1,7	-1,2	-0,3	1,1	-2,6
92-03 Fagridalur	1,0	-2,4	-2,3	-0,7	1,8	0,6	-2,0
<b>Meðaltal ársins</b>	<b>-0,4</b>	<b>0,0</b>	<b>-2,1</b>	<b>-0,9</b>	<b>0,6</b>	<b>-0,1</b>	<b>-3,0</b>

Tafla 3 Hlutfall ökumanna sem aka á meiri hraða en 30 km/klst yfir leyfilegum ökuhraða.

Mælistaður	2004	2005	2006	2007	2008	2009	2010
1-a6 Eldhraun	6,8%	6,1%	6,5%	4,6%	3,8%	3,5%	2,8%
1-b5 Pétursey	5,7%	4,9%	4,9%	3,4%	2,8%	2,6%	2,2%
1-d8 Hellisheiði	0,9%	1,0%	1,1%	0,6%	0,5%	0,6%	0,5%
1-f5 Árvellir á Kjalarnesi	0,9%	1,1%	1,0%	0,5%	0,5%	0,4%	0,3%
1-g4 Hafnarmelar	1,8%	1,7%	1,8%	1,0%	0,8%	0,8%	0,7%
1-h1 Hvassafell í Norðurárdal	4,0%	3,5%	3,4%	1,0%	0,6%	1,6%	2,1%
1-k2 Hrútafjörður	4,1%	3,6%	3,6%	2,5%	2,2%	2,2%	2,1%
1-k7 Gljúfurá í Húnav.sýslu	2,7%	2,4%	2,3%	1,6%	1,6%	1,4%	1,4%
1-m3 Langidalur	6,1%	5,1%	4,9%	3,3%	2,9%	2,8%	2,8%
1-p2 Öxnadalur	5,6%	3,8%	4,5%	2,6%	2,3%	2,3%	2,6%
41-12 Reykjanbr.v/Dalveg	5,2%	6,1%	6,1%	3,7%	2,5%	2,5%	2,6%
49-01 Nesbraut ofan Ártúnsbr.	0,7%	0,8%	0,7%	0,9%	1,0%	1,0%	0,8%
54-06 Eiðhús	5,3%	5,1%	5,0%	3,6%	3,0%	2,9%	3,0%
92-03 Fagridalur	3,9%	4,3%	2,5%	1,4%	1,0%	1,4%	1,5%
<b>Meðaltal ársins</b>	<b>3,8%</b>	<b>3,5%</b>	<b>3,5%</b>	<b>2,2%</b>	<b>1,8%</b>	<b>1,9%</b>	<b>1,8%</b>

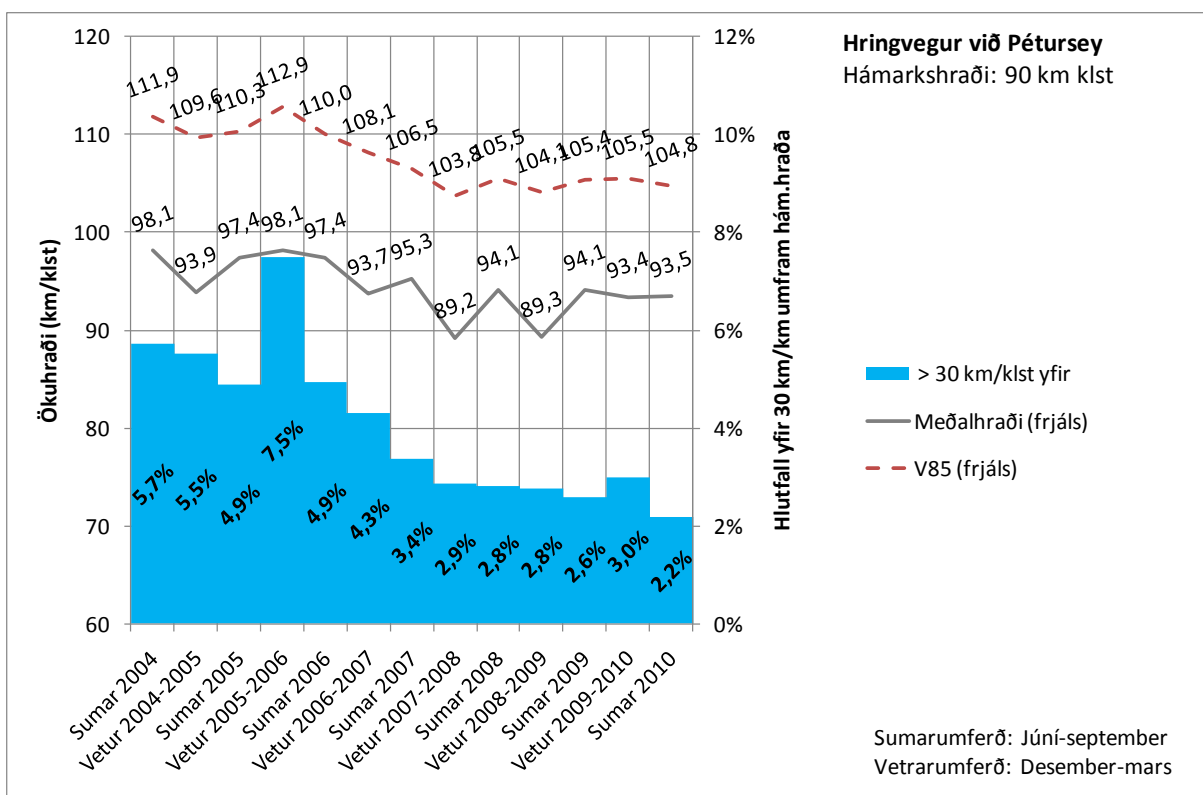
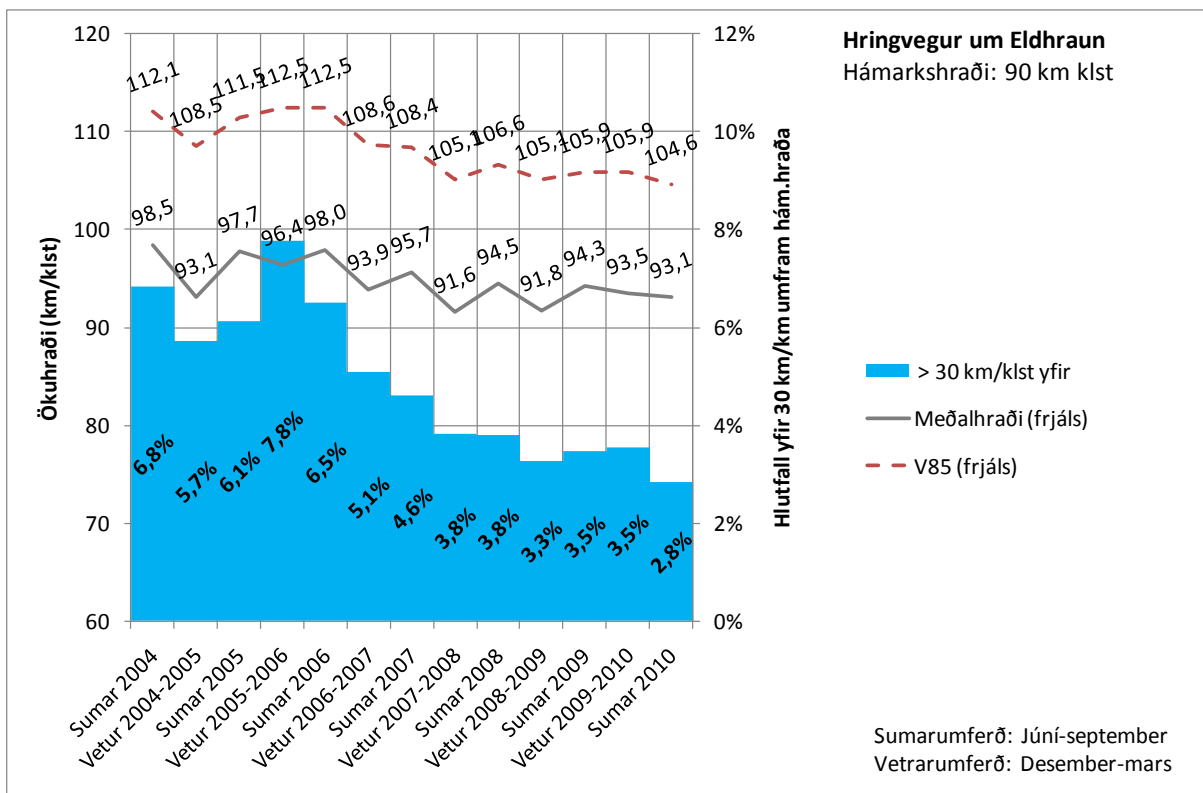
Tafla 4. Meðalökuhraði á tíu stöðum á Hringvegi sumrin 2004 til 2010.

Stöðvar á Hringvegi	Meðalökuhraði sumars						
	2004	2005	2006	2007	2008	2009	2010
1-a6 Eldhraun	98,5	97,7	98,0	95,7	94,5	94,3	93,1
1-b5 Pétursey	98,1	97,4	97,4	95,3	94,1	94,1	93,5
1-d8 Hellisheiði	93,9	93,8	95,1	93,0	92,2	93,8	93,1
1-f5 Árvellir á Kjalarnesi	92,9	93,8	93,4	90,8	90,7	90,5	89,8
1-g4 Hafnarmelar	96,6	95,7	96,2	93,6	92,2	92,7	92,5
1-h1 Hvassafell í Norðurárdal	97,9	97,1	97,2	94,1	91,9	93,2	95,1
1-k2 Hrutafjörður	98,9	97,9	98,2	96,1	95,2	95,6	95,4
1-k7 Gljúfurá í Húnav.sýslu	95,7	94,6	94,7	92,8	92,7	92,8	92,3
1-m3 Langidalur	99,6	98,2	98,3	95,7	94,8	95,0	95,1
1-p2 Öxnadalur	98,2	95,6	97,1	94,2	93,4	94,0	94,1
<b>Meðaltal</b>	<b>97,0</b>	<b>96,2</b>	<b>96,6</b>	<b>94,1</b>	<b>93,2</b>	<b>93,6</b>	<b>93,4</b>

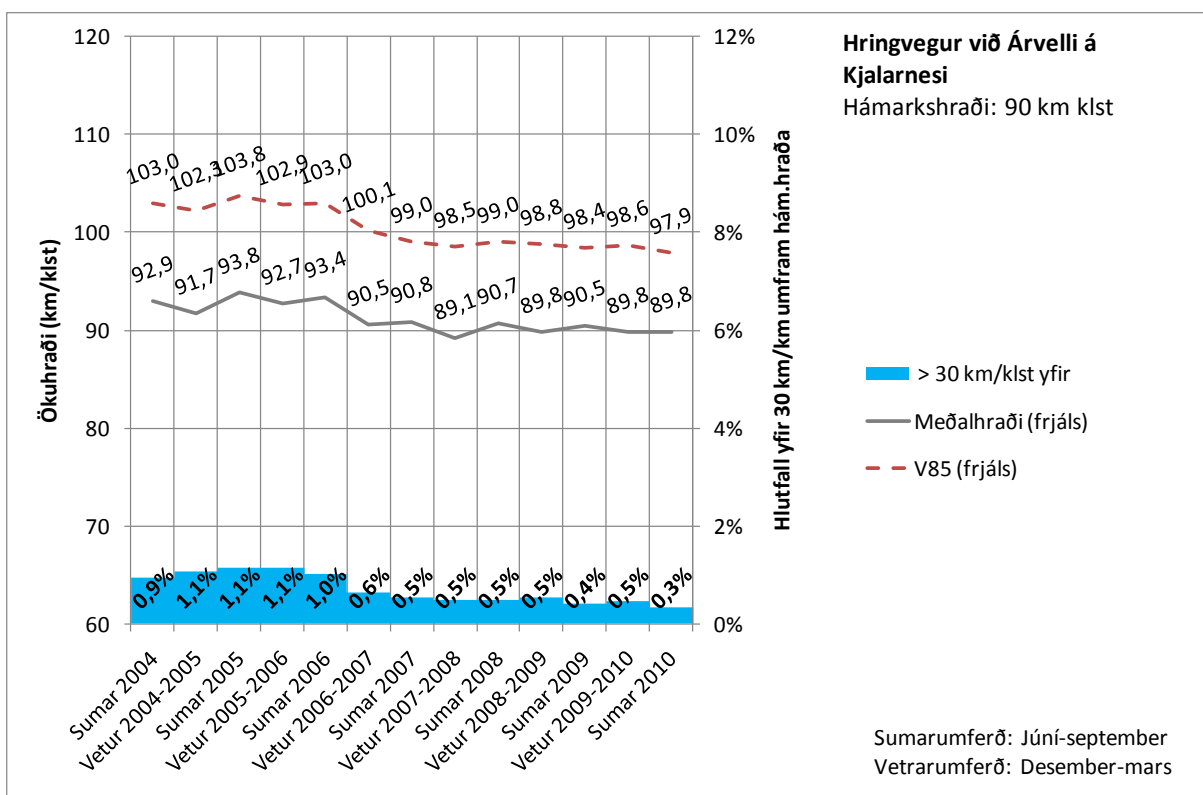
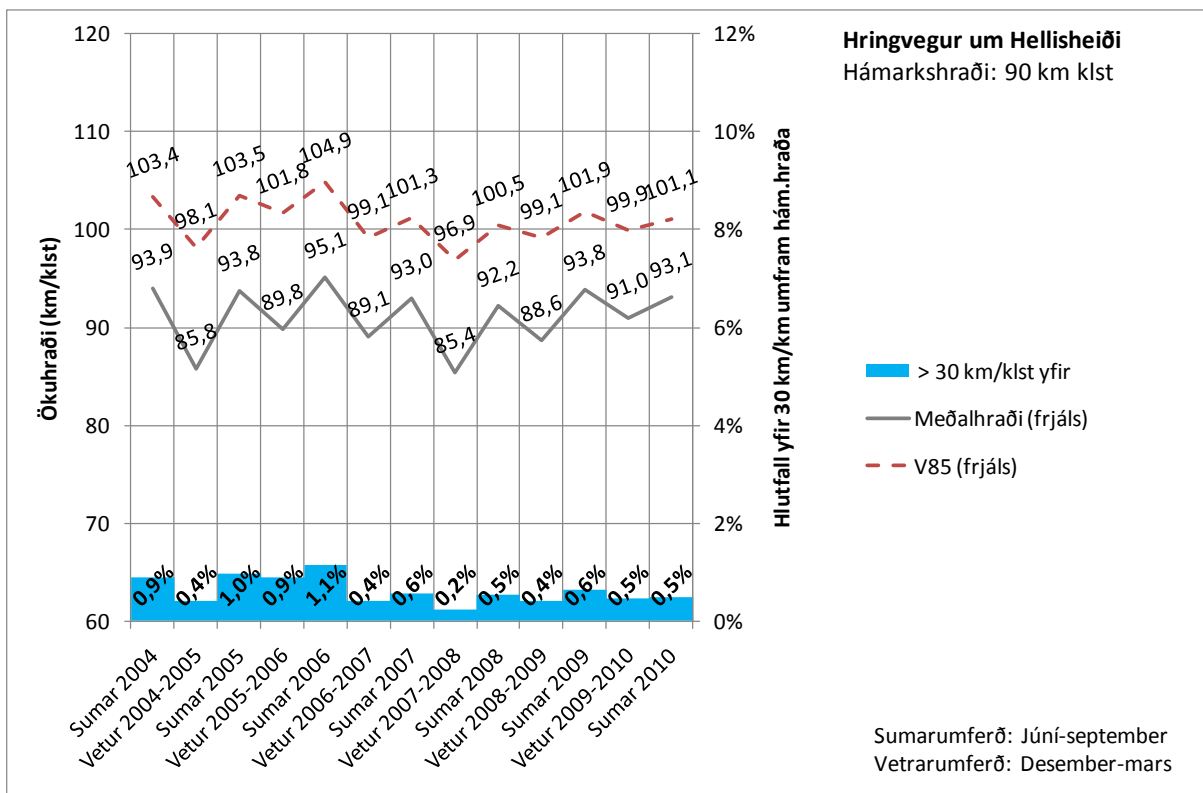
Tafla 5. Meðaltal V85 ökuhraða á Hringvegi sumrin 2004 til 2010.

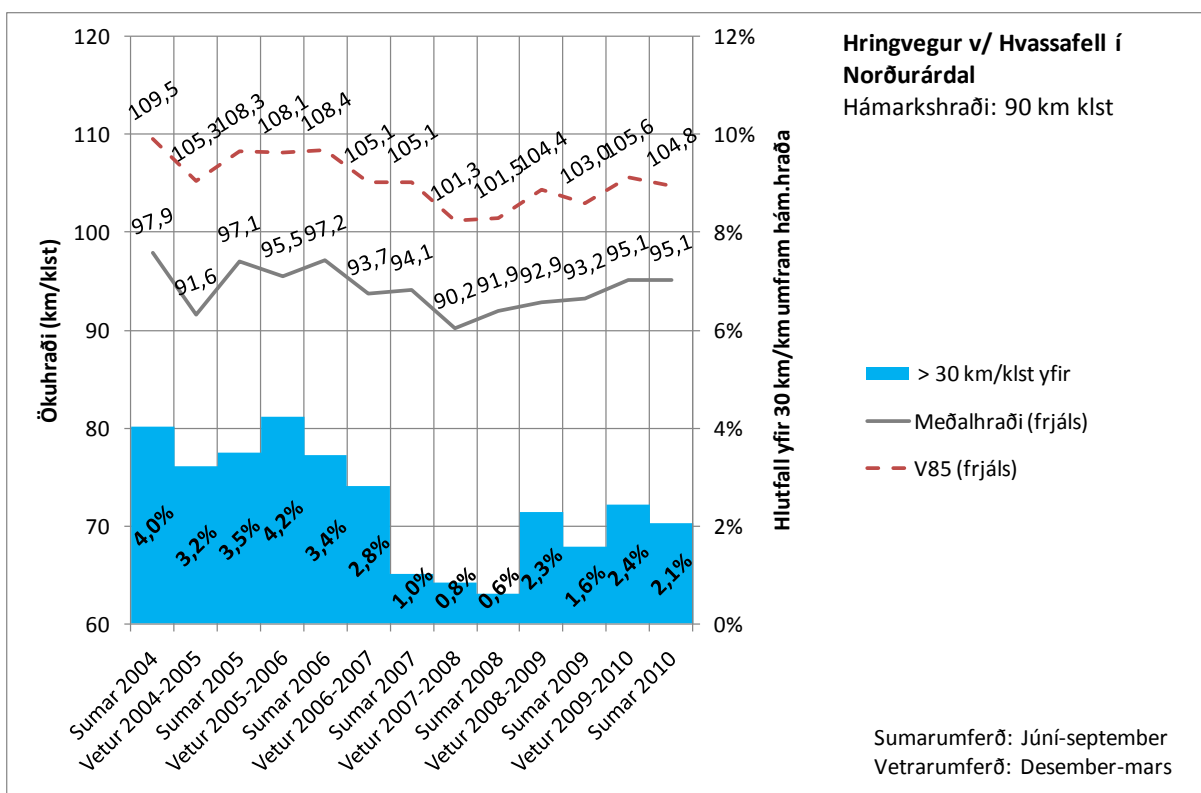
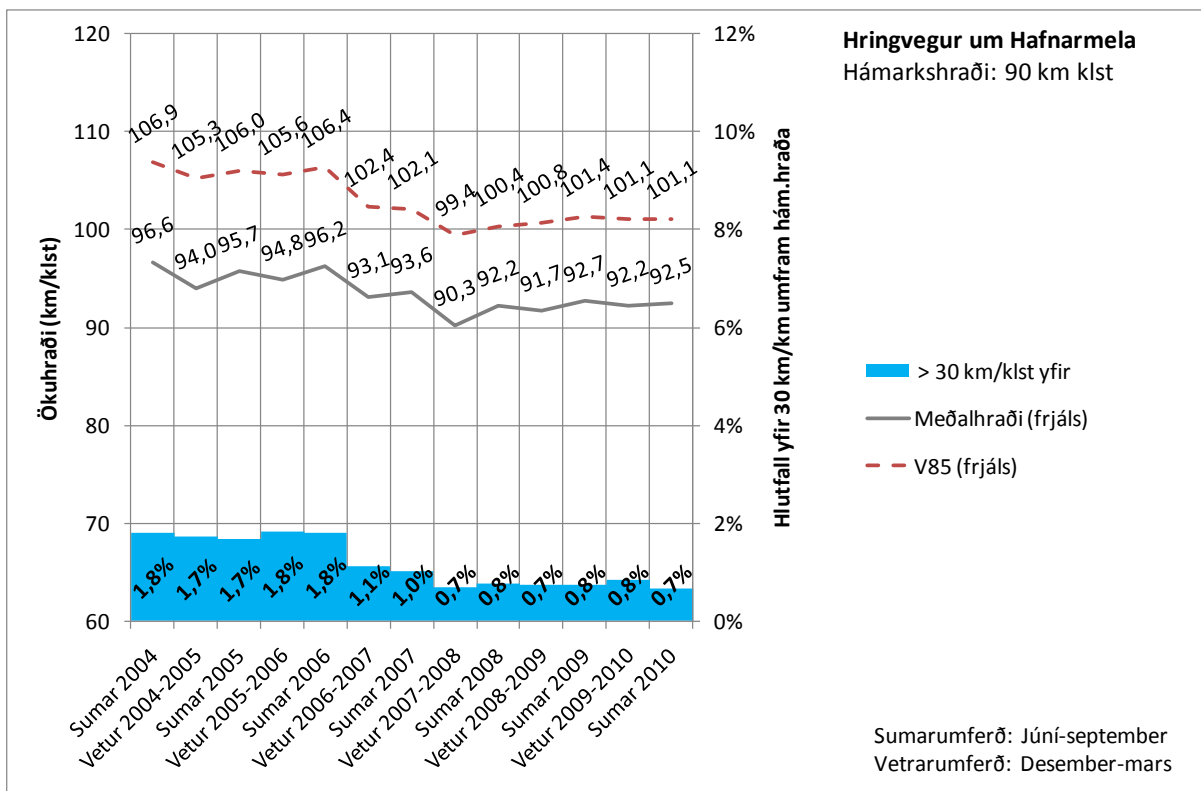
Stöðvar á Hringvegi	Meðaltal V85 að sumarlagi						
	2004	2005	2006	2007	2008	2009	2010
1-a6 Eldhraun	112,1	111,5	112,5	108,4	106,6	105,9	104,6
1-b5 Pétursey	111,9	110,3	110	106,5	105,5	105,4	104,8
1-d8 Hellisheiði	103,4	103,5	104,9	101,3	100,5	101,9	101,1
1-f5 Árvellir á Kjalarnesi	103	103,8	103	99	99	98,4	97,9
1-g4 Hafnarmelar	106,9	106	106,4	102,1	100,4	101,4	101,1
1-h1 Hvassafell í Norðurárdal	109,5	108,3	108,4	105,1	101,5	103	104,8
1-k2 Hrutafjörður	110,4	109	109,3	106,3	105,1	105,8	105,5
1-k7 Gljúfurá í Húnav.sýslu	106,9	105,5	105,3	102,9	102,1	102,5	101,8
1-m3 Langidalur	111,6	109,6	109,1	105,6	104,5	104,8	105,3
1-p2 Öxnadalur	110,5	107,5	108,6	104,5	104	104,4	104,8
<b>Meðaltal</b>	<b>108,6</b>	<b>107,5</b>	<b>107,7</b>	<b>104,2</b>	<b>102,9</b>	<b>103,3</b>	<b>103,2</b>

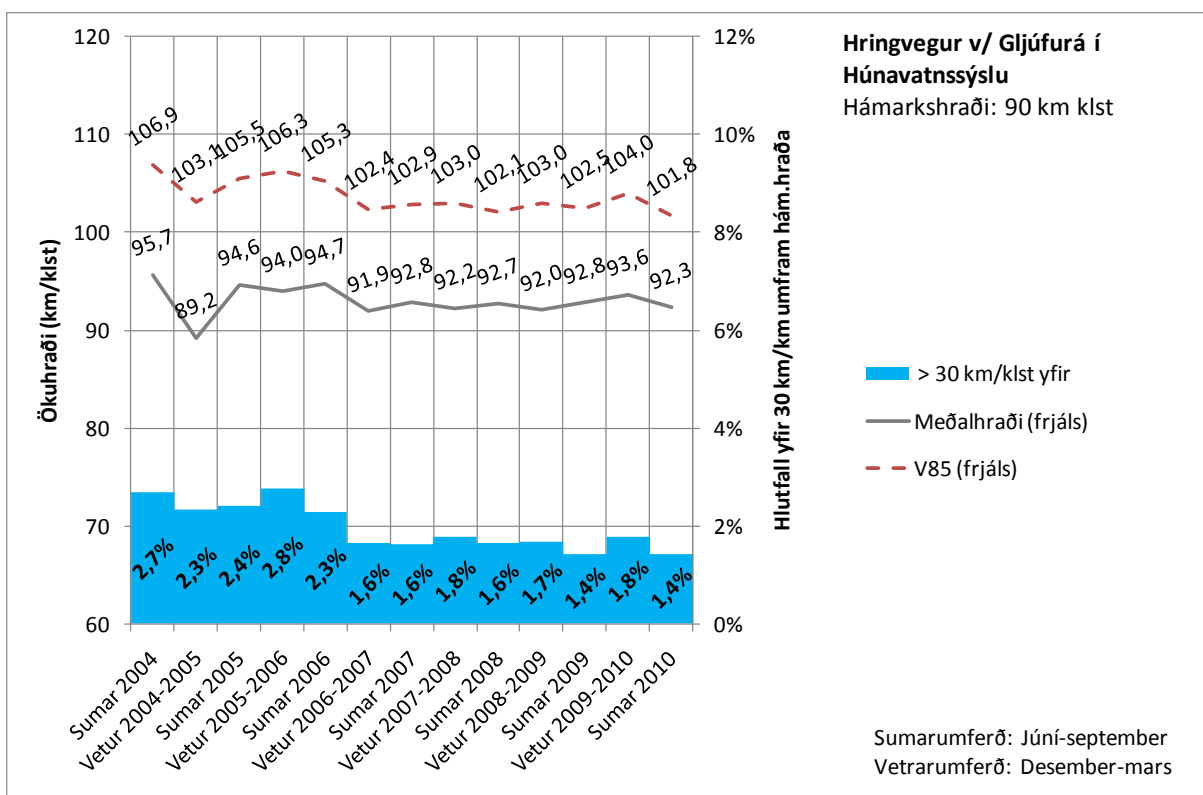
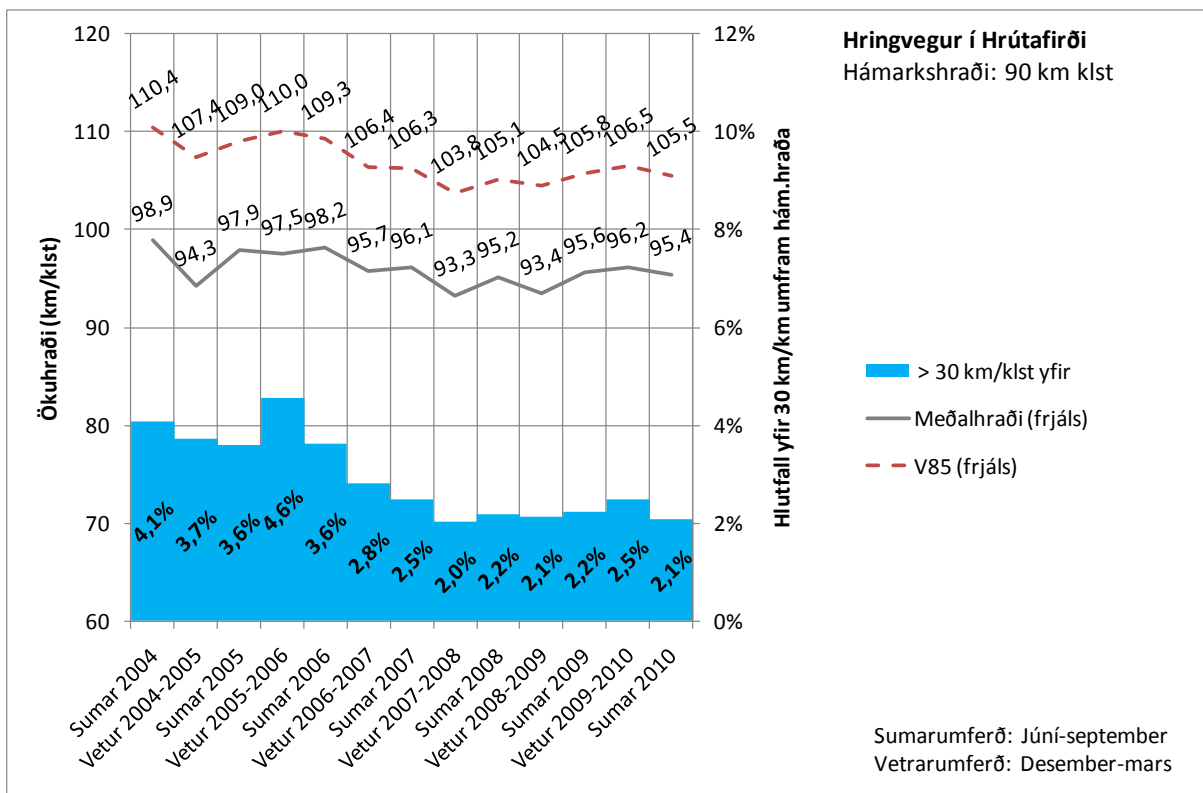
Hér á eftir fylgja myndir með niðurstöðum fyrir hvern mælistaðanna 14 sem til grundvallar eru í þessari samantekt. Á línuritum er sýndur árstíðabundinn frjáls meðalhraði og frjáls V85-hraði, ásamt súluriti sem sýnir hlutfall ökumanna sem aka hraðar en 30 km/klst yfir leyfilegum hámarkshraða.

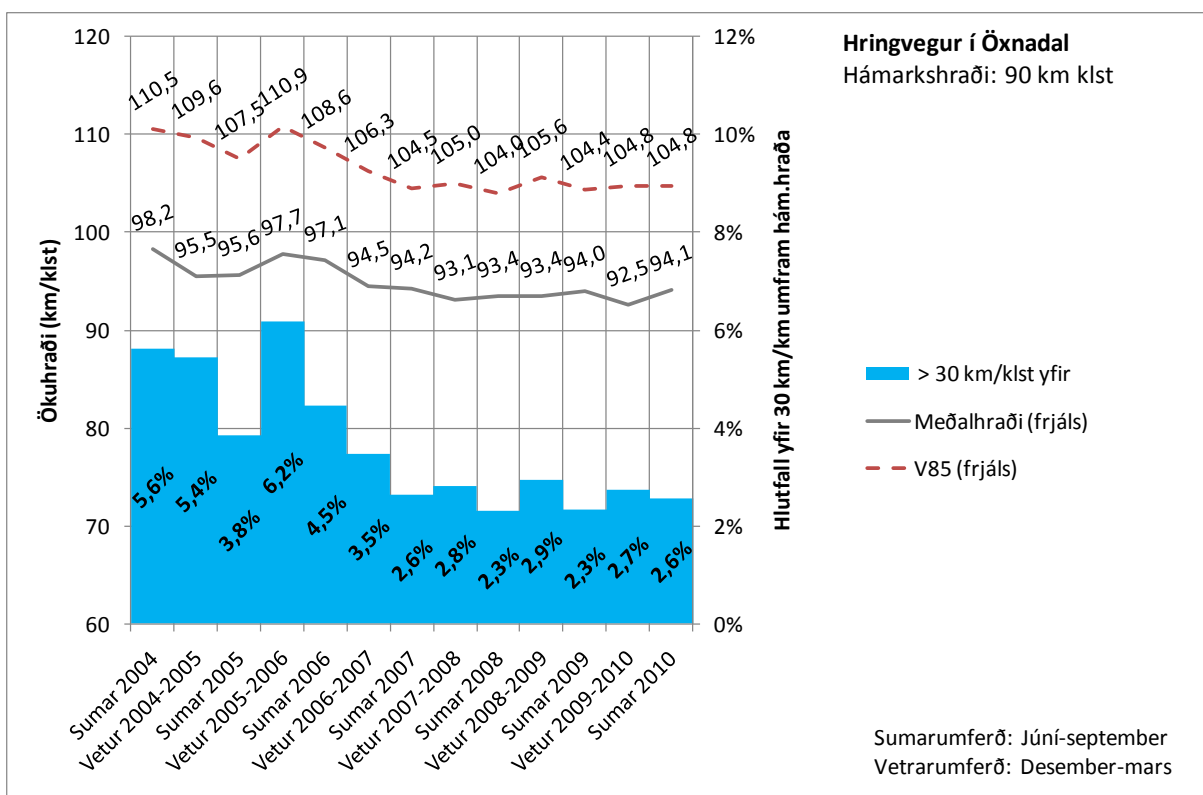
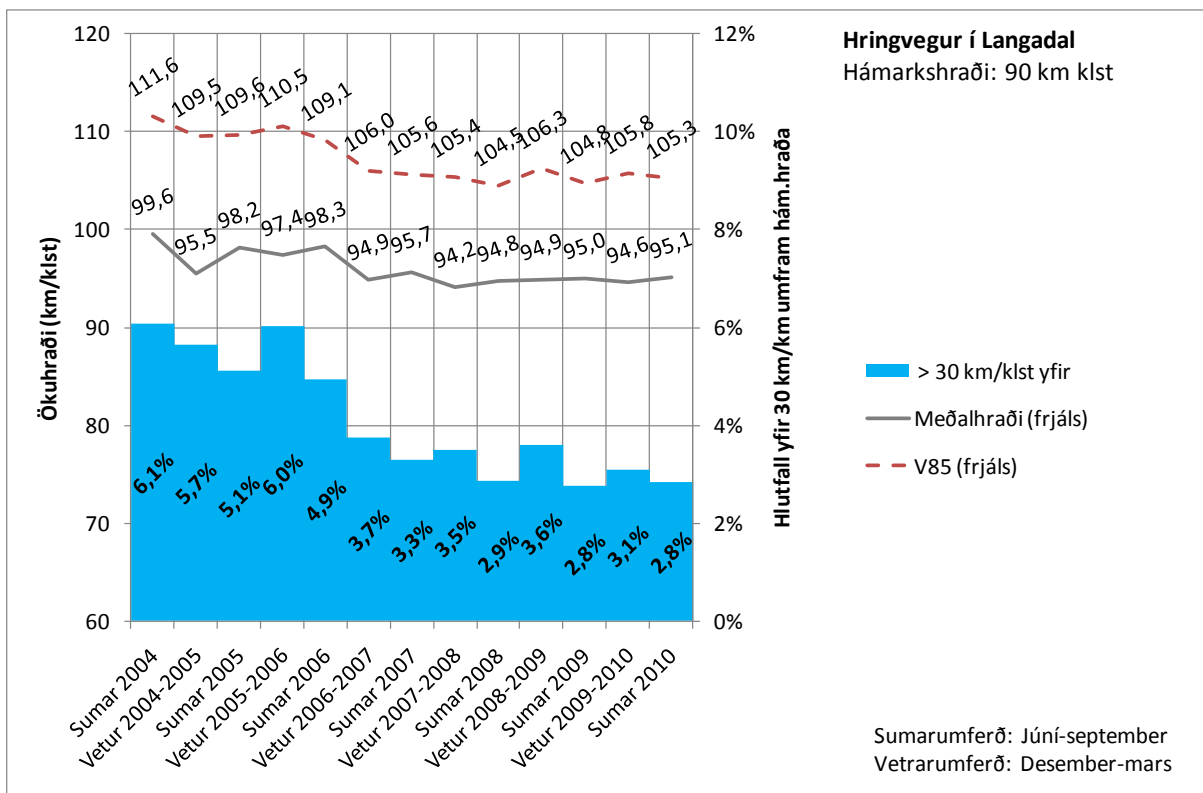


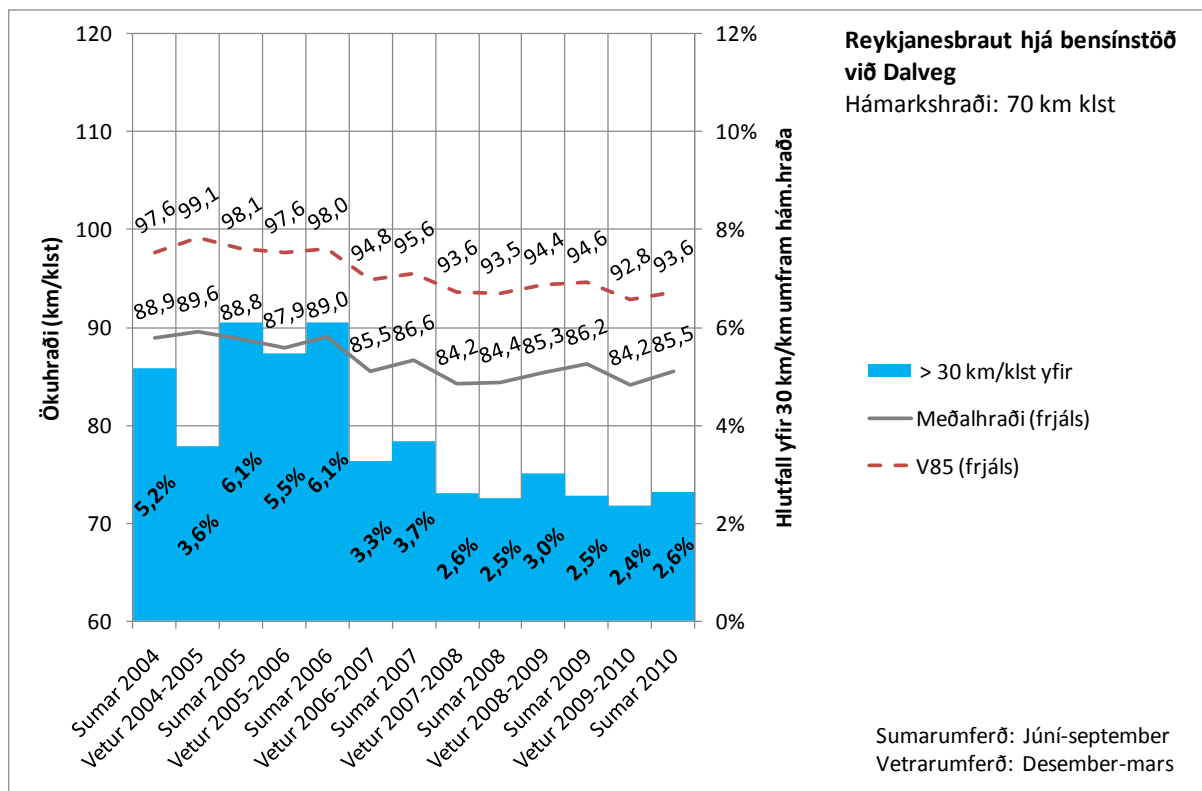




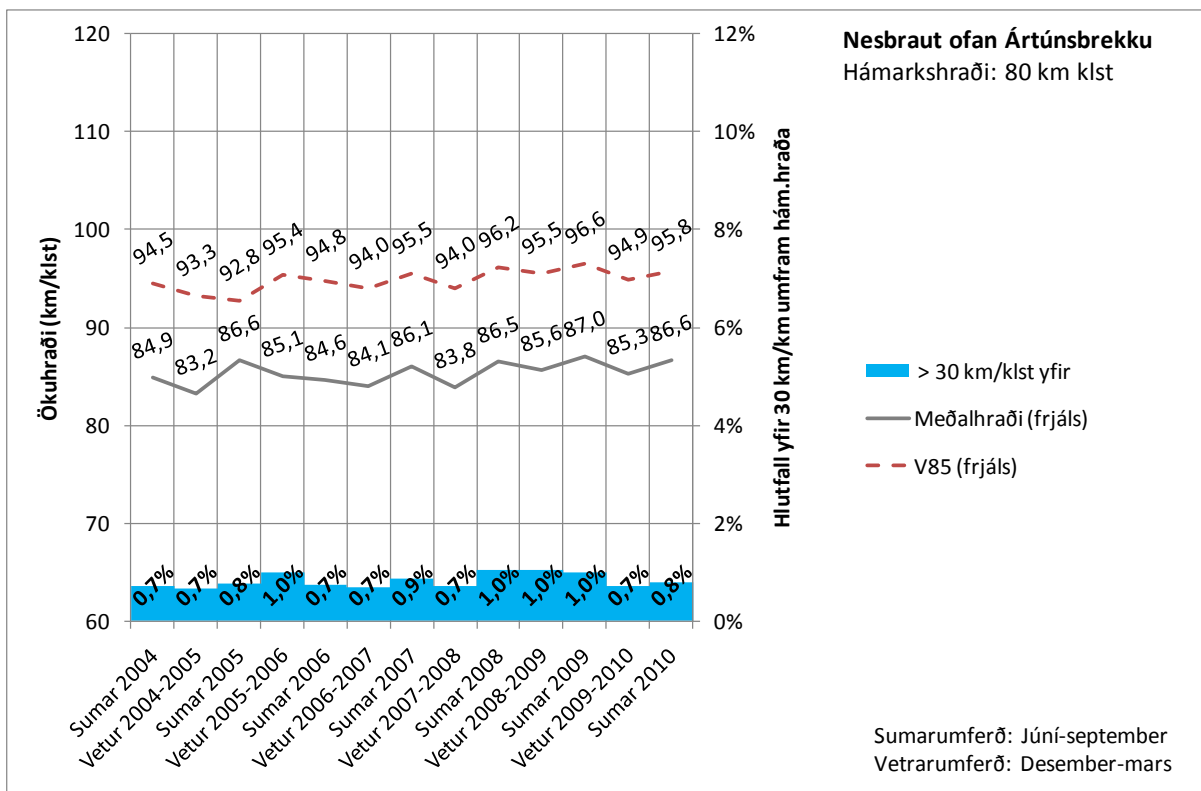








ATH. Hámarkshraði var lækkaður vegna framhjálaups á Reykjanesbraut við Dalveg vegna framkvæmda við undirgöng sumarið 2008, sem hafði líklegast áhrif á mældan ökuhraða þar. Framkvæmdum lokið og mislæg gatnamót við Arnarnesveg tilbúin haustið 2008. Hámarkshraði hækkaður í 80 km/klst þann 16. september 2010 (ekki með í úrvinnslu 2010).



ATH. Mislæg gatnamót Vesturlandsvegur og Suðurlandsvegur voru tekin í notkun í nóvember 2006, sem kann að skýra ökuhraðaaukningu á Nesbraut ofan Ártúnsbrekku.

